

# **PM FÖR ARRANGÖRER**

## **av Orienteringslöpning på Gotland**

GÄLLANDE FRÅN OCH MED ÅR 2025

UTGIVARE: GOTLANDS OF's TÄVLINGSKOMMITTÉ

Detta PM finns på GOF:s hemsida – tävlingsverksamhet  
Senaste ändringsdatum 2024-12-08

Orienteringsklubbarna på Gotland ansvarar för delgivning av detta  
PM till tävlingsledaren i egna arrangemang

## PM FÖR TÄVLINGSARRANGÖRER

GRUND	3	MOTIONSORIENTERING (MOL)	11
FÖRKORTNINGAR	3	DM STAFETT	11
INBJUDAN	3	GLADA/SURA ANSIKTEN	11
IP SKOGEN	3	BARNPASSNING	11-12
ELVERK	3	SNITSELFÄRGER	12
RÄDDNINGSTJÄNST, POLIS	3	VÄTSKEKONTROLLER	12
NATURVÅRDSHÄNSYN	4	PRISUTDELNING - PRISER	12
TERRÄNGKÖRNING	4-5	UTDELNING AV DM-TECKEN OCH MEDALJER	12
TÄVLINGSOMRÅDE	5	GOTLANDS TIDNINGARS MÄSTARTRÖJA	12-13
KARTAN	5	TÄVLINGSJURY	13
BANKONTROLL (TÄVLINGSKONTROLL)	6	RESULTATLISTA	13
ARENA	6	ARRANGEMANGSAVGIFT	13-14
ANMÄLNINGSTIDER	6	TÄVLINGSRAPPORT	14
SJUKVÅRD/SJÄLV HJÄLP/FÖRSTA HJÄLP	6	BETALNING ARRANGEMANGSAVGIFT	14
BEREDSKAP FÖR HANTERING AV ALLVARLIG HÄNDELSE	6-8	MEDIAKONTAKTER / MEDIA VÄRDENS UPPGIFTER,	14-15
ANMÄLNINGSavgifter	8	BANLÄGGNING	15
LOTTNING	9	SEGRARTIDER OCH BANLÄNGDER	15
START	9	BANPÅTRYCK	15
STARTMELLANRUM	9	SPORTIDENT	15
STARTLISTA	9	BANLÄGGARENS STÖD ÅLDERSKLASSER	16
STARTPLATSEN	9	BANLÄGGARENS STÖD ÖPPNA KLASSER	16
TÄVLINGSREGLER OCH PM	9	RIKTLINJER DM-STAFFETT	17
SKUGGNING	10	ORGANISATION OCH TIDSPLAN	18-20
JURY	10	ÖVRIGA TIPS	20
KLASSINDELNING, ÅLDER OCH ÖPPNA	10	TIDSPLAN TÄVLINGSPLANERING, STOPPTIDER	20
FÖLJANDE BANOR REKOMMENDERAS	10		

## **PM FÖR TÄVLINGSARRANGÖRER PÅ GOTLAND**

### **Grund**

Tävlingsledaren ansvarar för att övriga tävlingsfunktionärer tar del av och följer detta PM. Detta PM för tävlingsarrangörer skall ses som ett komplement till SOFT:s tävlingsregler och anvisningar och avser speciella förhållanden inom Gotlands OF. Den bästa och helt nödvändiga informationen om arrangerandet av en orienteringstävling lämnar SOFT:s tävlingsregler och anvisningar

### **Förkortningar**

GOF = Gotlands orienteringsförbund  
TR = SOFT:s tävlingsregler  
TA = SOFT:s tävlingsanvisningar

### **Inbjudan**

. Tävlingskontrollant godkänner inbjudan innan publicering.  
Alla avgifter som kommer att tas ut skall anges i inbjudan.  
Inbjudan ska publiceras senast 4 månader innan aktuell tävling

### **IP Skogen**

IP Skogen skall beställas, på särskild blankett som, finns på Region Gotlands (KFF) hemsida senast 31/12 året före tävlingen. IP Skogen hämtas och lämnas på Skarphällsgatan 16. Beställt materiel uthämtas tidigast kl. 15:00 dagen före arrangemanget och återlämnas senast kl. 11:00 dagen efter.  
För annan överenskommelse kontakta vaktmästaren för IP Skogen 0704-477450.  
Eventuella skador och felaktigheter anmäls, helst skriftligt, i samband med återlämnande.

### **Elverk**

Gemensamt avtal (skrivet år 2019 och gäller 1 år i taget fram till någon part uppsäger det) med Cramo att hyra mobilt elverk. Kontakta Cramo, telefon 0498-217020 senst 2 månader innan det är aktuellt, hyreskostnad 500 kr + moms per dygn, återlämnas fulltankad. Cramo har rätt till marknadsförningsutrymme på arrangemanget. Cramo fakturerar GOF, är registrerad som kund. Förenignarna fakturerar i "samlingsfakturan" två gånger per år). Mindre elverk finns att hyra via IP-skogen. Vid uthämtning ska uthämtaren anges som referens så GOF kan härleda fakturan till arrangemang.

### **Räddningstjänst, Polis**

För att underlätta för utryckningsfordon vid eventuell olycka bör det underrättas om när och var man har sin tävling. Kontakta lokala Räddningstjänsten.  
För våra större arrangemang och där vår tävling genomförs till största del är inom detaljplanelagt område skall polismyndigheten informeras. Önskemål om hastighetssänkningar på berörda vägar, eller avstängningar med mera ska det lämna in en ansökan om lokala trafikföreskrifter till Länsstyrelsen. Det finns ingen blankett utan de beskriver vilka sträckor som berörs och vad de vill och under vilken tid. De bör lämna in detta i god tid så Länsstyrelsen hinner remittera till Trafikverket, Polisen och Region Gotland.

## Naturvårdshänsyn

Naturvårdsverkets riktlinjer, *Arrangemang i Naturen (2022)*, ska efterföljas av samtliga arrangemang (klubbträningar, MOL, distrikts- och nationella tävlingar m fl). Det åligger respektive arrangör att vara påläst och införstådd vad riktlinjerna innebär.

GOF och Länsstyrelsen på Gotland har hittat samförstånd i tolkningen av dessa vilka utmynnat i samrådssvar för 2023 års tävlingar (diarienummer 525-4849-2022, även bilaga till detta PM) som även gäller åren framöver för arrangemang under 1000 deltagare.

Kortfattat betraktas arrangemang med under 1000 deltagare inte som omfattande av samråd med Länsstyrelsen enligt 12:6 Miljöbalken enligt tidigare utan ansvaret ligger på arrangören att riktlinjerna följs. Huvudriktlinjer för arrangemang på Gotland sammanfattas enligt följande:

- Kontroller ska inte placeras i känsliga våtmarker så som rikkärr och kaltuffkällor, se separat bilaga.
- Kontroller ska undvikas placering i eller intill fornminnen. Kan inte detta undvikas ska ett skyddsavstånd hållas och gärna en skyddsnietsling göras. Detsamma gäller passager som används av många deltagare.
- Kontakt ska tas med rovfågelshandläggare på Länsstyrelsen där kartor och datum för arrangemang överlämnas för att säkerställa att inte skyddsvärda rovfåglars revir störs. Begränsningar i tävlingsområdet kan ske varav detta behövs göras tidigt.
- Berör arrangemang naturreservat måste dess föreskrifter följas. Specifikt samråd avseende detta kan vara behövligt för att utröna specifika förutsättningar.

## Terrängkörning

GOF och Länsstyrelsen på Gotland har hittat samförstånd om en utvidgad dispens från terrängkörningslagen vilket meddelats genom samrådssvar (diarienummer 523-4903-2020, även bilaga till detta PM) vilket gäller tom 31 dec 2025.

Dispensen innebär att GOF och de GOF medger dispensen under följande villkor:

- Fordonsslag: lastbil, personbil, fyrhjuling samt motorcykel.
- Ändamål: transport och uppställning av sekretariat- och kanslivagnar samt mobila toaletter inom arenaområdet, utsättning och inplockning av orienteringskontroller, transport av vätska till vätskekontroller.
- Parkering för allmänheten får ske inom särskilda av arrangörerna angivna områden med låga naturvärden. Terrängkörningen är inte tillåten för övriga ändamål. Vid osäkerhet kring naturvärden på en tilltänkt parkeringsyta ska Länsstyrelsen kontaktas.
- Körning över fornlämningar är inte tillåtet. Om fornlämningar förekommer vid eller nära parkeringsområden skall dessa tydligt markeras ut samt stängas av för att förhindra körning eller uppställning av fordon på dessa.
- Körning ska i första hand ske på fast, torr mark. Undvik körning efter kraftigt regn.
- Samtliga körningar ska ske med stor försiktighet, så att skada och störning på växt- och djurliv samt friluftsliv minimeras.
- Skulle markskador uppkomma ska dessa åtgärdas så att markens hydrologiska och funktionella förhållanden motsvarar de innan skadan uppstod.

- Detta beslut samt giltig ID-handling ska medföras i de fordon som kör ute i terrängen. Vid de publika parkeringsplatserna ska arrangör på plats kunna uppvisa detta beslut.
- För körning inom naturreservat kan separata reservatsdispenser behövas. Kontakta Länsstyrelsen i de fall då detta kan bli aktuellt.

**Ni behöver markägarens tillstånd för att köra på annans mark. Dispensen ger inte tillträde till marken utan markägarens tillstånd.**

### **Tävlingsområde**

Tävlingsområdet skall väljas med stor omsorg så att det passar de olika tävlingsklasserna. Markägarkontakt är nödvändigt om vi skall ha möjlighet att komma tillbaka.

Kontakt med jakträttsinnehavare blir allt viktigare särskilt i samband med rådjursjakten efter 16 augusti.

DM och pakettävlingars tävlingsområden avlyses för träning och annan verksamhet minst 12 mån före respektive arrangemang. Avlysning av område görs i Eventor genom att evenemanget läggs in i systemet och tävlingsområdet definieras på karta.

### **Kartan**

Tävlingskartan måste för nationell tävling vara godkänd av distriktets kartansvarige och ha SOFT:s godkännandemärke. För att skydda kartan mot otillbörlig kopiering bör Copyright anges tillsammans med kartägaren. Den sanktionerade kartan skall användas.

Avsteg från kartnorm och andra avvikelser skall anges i PM liksom rek- och framställningsår.

### **Från 1 januari 2020 gäller följande kartskalor**

#### **Skala för ultralång distans och långdistans ska vara:**

- 1:15 000 i klasserna D/H18-21.
- 1:10 000 i klasserna D/H16, D/H35-(40), öppen klass "Svart 7,0 km"
- 1:7 500 i klasserna D/H10-14, D/H45 och äldre, öppna klasser "Inskolning till Svår 5,0 km".

#### **Skala för medeldistans, stafett och natt ska vara:**

- 1:10 000 i klasserna D/H16-35 (40).
- 1:7 500 i klasserna D/H10-14, D/H45 och äldre, öppna klasser "Inskolning till Svart 5,0 km".

#### **Tillägg:**

- Kartan ska alltid vara ritad för 1:15 000 enligt kartnormen. Övriga skalor ska vara uppförstoringar från 1:15 000, inkl. banpåtryck.
- Ytterligare kartor med annan skala än 1:7 500 får erbjudas i öppna klasser.

#### **Skala för sprintdistans ska vara:**

- 1:4 000 i klasserna D/H16-35 (40).
- 1:3 000 i D/H10-14, D/H45 samt i öppna klasser.

#### **Tillägg:**

- Kartan ska alltid vara ritad för 1:4 000 enligt sprintnormen (kommande sprintnorm). Övriga skalor ska vara uppförstoringar från 1:4 000, inkl. banpåtryck.
- Ytterligare kartor med annan skala än 1:3 000 får erbjudas i alla öppna klasser.

Dispens för större och mindre kartskala kan sökas.

### **Ban- och tävlingskontroll**

Bankontrollant bör erhålla underlag för kontroll senast 2 månader före tävling. Kontrollant utses av arrangerande klubb. Namn på kontrollant skall framgå av inbjudan. Tävlingskontrollant skall godkänna Inbjudan samt skickas till GOF:s tävlingsansvarig innan den publiceras.

### **Arena (TC)**

Arenan bör väljas så att avståndet parkering - arena minimeras med hänsyn till småbarnsföräldrar, handikappade och äldre.

Pressens representanter bör beredas P-plats nära arenan.

Arena bör om möjligt förläggas och byggas så att det blir komfortabelt och naturskönt för deltagare, supporters, press och publik.

Dusch bör finnas vid mästerskapstävlingar och ska alltid finnas vid nationella tävlingar. Om dusch inte finns på gångavstånd ska hänvisning till kostnadsfri duschmöjlighet finnas inom rimligt avstånd. Dusch får aldrig ersättas av bad. Det ska vid samtliga tävlingar finnas ombyte med insynsskydd för både herrar och damer.

Stor vikt skall läggas vid det hygieniska t.ex. varmt vatten i duschen, avskild toalett i damduschen. Möjlighet till handtvätt skall finnas vid toaletter.

### **Anmälningstider**

Sista anmälningsdag skall vara tidigast 7 dagar före tävling.

Deltagare till Öppna klasser skall kunna anmäla sig på tävlingsdagen.

Möjlighet till efteranmälan så sent som praktiskt är möjligt. Efteranmälningsstopp tidigast 3 dagar före tävling.

### **Vård och omhändertagande vid skada och olycksfall enl. TR 4.9.8**

Följande gäller: för arrangemang med över tusen deltagare är uteslutet ur detta PM

#### **Vid tävling i storleksordningen tusen deltagare eller färre**

- Ska det på arenan finnas en adekvat organisation för att kunna utföra "första hjälpen". Relevant vård- och förbandsmateriel ska finnas på arenan.
- Vid behov ska det på alla tävlingar gå att kontakta sjukvårdsupplysningen, samt vid allvarliga fall, ringa 112.
- Ambulans ska alltid snabbt kunna ta sig till arenan och till första hjälpen plats i tävlingsområdet, om sådan finns.
- Om föreningen har medlemmar med vårdlegitimation bör minst en av dessa ingå i tävlingens vårdorganisation, eller åtminstone finnas tillgänglig i närheten under pågående tävling.

### **Beredskap för hantering av allvarlig händelse vid orienteringsarrangemang.**

#### **Målsättning**

- att ha en krismedveten beredskap inför oväntade händelser med avsikt att minimera händelsens skada
- att ge en effektiv och bra omhändertagande av drabbade och den egen organisation som det är möjligt vid aktuell situation
- att minimera risken för spekulationer genom en tydlig informationspolicy

## FÖRE

### Ansvarig funktionär:

- tävlingsledning – förbered en eventuellt allvarlig händelse.
- Bilda en "krishanteringsgrupp" bland ansvariga funktionärer, anpassa efter organisationens storlek, lämpligt antal 3-6 personer, följande bör ingå: Tävlingsledare och bitr. start och mål ansv. sjukvård, info/media.
- Organisera krisutrustning, listor och informationsunderlag.
- Meddela räddningstjänsten tävlingsdatum och Arenans placering.
  - Epost [yb@gotland.se](mailto:yb@gotland.se),
  - Telefon [0498-269878](tel:0498-269878)
- Kontrollerar att material och fordon finns tillgängligt
  - Hjärtstartare, finns ej egen hyrs den från ex. Brand & Sjukvårds Akademin, tel. 070-1699800, epost [info@brasak.se](mailto:info@brasak.se), adress Broväg 10A 621 40 Visby
  - Fordon, lämpligt med 4-hjulning eller motsvarande, flera föreningar har egna.
- Meddela banläggare om aktuellt larmnummer som skall tryckas på kartan. Skall framgå att det är aktuellt larm nr till arenan (ex. tävlingsledare eller sjukvårdare), ange gärna även SOS 112.
- Tar fram informationspaket som innehåller: mallkarta, aktuell telefonlista till kontaktpersoner med förstahandsuppgift-utbildning, kort rutin om vad skall göras vid larm.
  - Vad gör jag vid larm, kontakta rätt person i organisationen,
  - Vid uttryckning, se till att organisationen underrättas.
  - Vid olycksplatsen, kontrollera gjorda åtgärder, komplettera vid behov, återkoppla till ansvarig på arenan.
- Förbereda "kriscentra" på arenan så all inkommande och utgående information hanteras av rätt personer. Fördela arbetsuppgifter
- Utse och informera vägvisare
- Mallkartor med telefonlista och larmrutin till vägvisare, vätska, och gärna även andra nyckel personer.
- Påtala att vara krismedveten inför oväntade händelser

Bra om det framgår vem som har HLR utbildning. SISU erbjuder HLR utbildning

## UNDER

- Kontrollera att Informationspaketet finns hos utsedda personer
- Kontrollera utrustning hjärtstartare, fordon mm.
- Vid eventuellt larm: Den i krishanteringsgruppen som blir kontaktad kontaktar sammankallande som gör bedömning om "kriscentra" behöver upprättas och krishanteringsgruppen sammankallas.
- Samla fakta, inhämta information från alla berörda för att vita relevanta åtgärder.
- Förbered information internt och externt
- Lämna relevant information

## EFTER

- Samla alla inblandad i arrangemanget
- Försök att få kontakt med alla som hjälp till vid händelsen även de som inte direkt har gett sig till känna.
- Informera om vad som har hänt och låt folk prata av sig.

- Var observant på om det är någon som mår dåligt och behöver hjälp.
- Ta hjälp av professionell krishantering om den gemensamma bedömningen är att det finns behov, bättre en gång för mycket än.....
  - **Region Gotland krishantering**
  - Tjänsteman i beredskap (TiB)
  - För att säkerställa Region Gotlands krisberedskap under dygnets alla timmar vid en oönskad händelse finns det en tjänsteman i beredskap (TiB). TiB har mandat från regiondirektören att agera initialt vid en allvarlig eller extraordinär händelse. Region Gotlands TiB kan nås via StorStockholms Räddningscentral telefon 08-454 83 74.
  - Krisstöd och brottsförebyggande
  - Har du råkat i personlig kris och känner behov av professionellt stöd kan du vända dig till din vårdcentral, socialjouren eller sjukvårdsrådgivningen, 1177.
  - **Vardagar, kontorstid:**
  - Din vårdcentral, tfn: 0498-26 90 00, kl: 06.30-15.30
  - Socialtjänstens individ och familjeomsorg, tfn: 0498-26 88 19

#### Övrig tid:

- Socialjouren 0498-26 91 45, alla dagar mellan kl: 16.00-03.00
- Socialjouren via SOS Alarm, 112
- Sjukvårdsrådgivningen 1177

#### Anmälningavgifter

	Nationella tävlingar**)	Distrikts tävlingar	DM tävlingar*)	När tävlingar	MOL
<b>Ungdomar</b>	80-95 kr	75 kr	85 kr	50 kr	25 kr***
<b>Vuxna</b>	150-180 kr	145 kr	160 kr	95 kr	60 kr
<b>Elit</b>	200-240 kr				

\*) Högre avgift motiveras med kostnad för DM-plaketter.

\*\*\*) Erbjuds en lägre nivå av service så som hänvisning till dusch utanför arenan eller mindre utbud vid kioskförsäljning ska en avgift i de lägre nivåerna användas, annars kan full avgift tas ut.

\*\*\*\*) Ungdomar från gotländska klubbar samt OL-gymnasie tävlar gratis medan avgift tas ut för ungdomar från andra klubbar

#### Tilläggsavgifter efteranmälan

- Tävlingsklasser ungdom: 50 % eller lägre vid efteranmälan, inkl. efteranmälan på tävlingsdagen. Tilläggsavgift skall **ej** tas ut i ungdomsklasser vid DM och distriktstävlingar
- Tävlingsklasser vuxen: 50 % eller lägre vid efteranmälan, 100 % eller lägre vid efteranmälan på tävlingsdagen.
- Öppna klasser: Möjlighet att ta ut 50 % eller lägre vid efteranmälan, inkl. efteranmälan på tävlingsdagen. Ingen tilläggsavgift får tas ut för ungdomar upp till 16 år. Tilläggsavgift skall **ej** tas ut vid DM och distriktstävlingar



### **Lottning**

Klasser med samma bana ska starta samtidigt, dvs. får "saxning" av klasserna förekomma. klasser som startar samtidigt och bedöms ha lika kapacitet bör inte ha samma förstakontroll. Utrymme för efteranmälda ska finnas.

Se TR 7.4 för utförligare information.

Starttiden för yngre ungdomsklasser bör eftersträvas att vara i början eller mitten av startdjupet.

### **Start**

Fri starttid skall tillämpas i Öppna klasser

Dessa klasser skall medges start från 30 min före ordinarie starttid.

I Öppna klasserna får deltagarna starta i patrull.

Starthjälp skall finnas för att hjälpa våra minsta.

På distriktstävling kan också äldre klasser ha fri starttid för att möjliggöra skuggning av nybörjare.

### **Startmellanrum**

Vid upprättande av startlista för elitklasser skall eventuellt gallring av löpare samt insättning av löpare på vakansplatser ske i samråd med GOF:s elitedare eller rankingansvarige.

Startmellanrummet vid sprinttävling skall vara minst 1 minut.

Startmellanrummet vid medeldistans skall vara minst 2 minuter.

Startmellanrum vid långdistans bör vara 3 minuter i samtliga klasser.

Klasser med fåtal löpare (<5) kan med fördel ha dubbelt startmellanrum.

Se också under "lottning".

Startdjup max 75 min på Gotlandstävlingar.

### **Startlista**

Komplett startlista läggs ut på Eventor.

Komplett startlista anslås tävlingsdagen på arenan.

### **Startplatsen**

För de yngsta klasserna bör starten om möjligt ligga nära arenan.

Vid starten skall hjälp finnas till ungdomarna för iplockning, rådgivning mm.

Vid startplatsen skall finnas kartor (kopior) till eventuell "skugga" i klasser där skuggning tillåts.

Kartan skall tas i startögonblicket för D/H 16 och äldre. Övriga klasser skall erhålla kartan 1 min före start.

Tävlande som erhåller kartan i startögonblicket skall stå vid kartbacken då starten sker.

Tjuvstart bestraffas med 1 minuts tidstillägg.

### **Tävlingsregler och PM**

Tävlings PM skall anslås på arenan.

Preliminärt PM läggs upp på Eventor i god tid, senast i samband med att startlistan publiceras.

Anslaget PM på tävlingsarenan är gällande.

I PM skall bland annat framgå kartskala, vilka klasser som skuggning får ske och vilka som får skugga.

## Skuggning

Skuggning får förekomma i öppna klasser. Dock gäller följande begränsningar för skuggning vid tävling inom nivåerna 1–3:

- 1) Den som skuggat får senare inte delta i ungdomsklass, rankingmeriterande klass eller mästerskapsklass vid samma tävling.
- 2) Skuggning före eget lopp får endast utföras i öppna klasserna Inskolning, Vit 2,0 och Vit 4,0.

## Jury

Jurygrupp för varje tävling finns utsedd av GOF (efter namnförslag inlämnat från klubbarna) och publiceras på GOFs hemsida för innevarande år.

## Åldersklassindelning mm

35 och 40 årsklassen är sedan 1 jan 2025 sammanslagna till en 35 klass. En 40 klass får dock anordnas om deltagandet förväntas bli så stort att en uppdelning av 35 klassen ändå kan bli aktuell.

Se översikt av klassindelning, svårighetsgrad och längd i slutet av dokumentet.

Vid distriktstävling avgör arrangören vilka klasser som skall genomföras. Klasserna D/H10 och D/H12 skall genomföras som mixade klasser.

Vid DM skall de äldre klasserna vara D/H 35, D/H 45, D/H 55, D/H 65, D/H 70, D/H 75, D/H 80 och D/H 85. Klasserna D/H10 och D/H12 skall genomföras som mixade klasser.

DM anordnas i klass där minst 2 är anmälda.

## Öppna klasser

Vid alla tävlingar skall föranmälan kunna göras. Ingen efteranmälningsavgift uttas vid DM och distriktstävlingar. Vid nationella tävlingar finns möjligheten att ta ut tilläggsavgiften 50 % vid efteranmälan, inkl. anmälan på tävlingsdagen. För ungdomar upp till 16 år får tilläggsavgift ej tas ut. Till Öppna klasser skall alltid anmälan kunna göras tävlingsdagen.

Möjlighet att se de öppna banorna bör finnas i samband med anmälan på arenan.

Banorna skall ej visas för övriga tävlande.

I samband med anmälan kan deltagaren välja om hen vill ha tid eller delta utan att tiden redovisas i resultatlistan. För den som deltagit utan tidtagning anges *Deltagit* som resultat. Deltagare som deltagit utan tidtagning placeras efter samtliga deltagare med tid men före deltagare som är diskvalificerade eller ej godkända.

## Följande banor rekommenderas vid DM och distriktstävlingar.

Banlängden för respektive klass är densamma oavsett om det är medel- eller långdistans.

Banorna bör enligt "Distansernas särart" ha medeldistanskaraktär vid medeldistanstävling och långdistanskaraktär vid långdistanstävling.

### Banor vid medel och långdistans

Inskolning (Grön) 2,0 km, Vit 2,0 km, Gul 2,5 km, Orange 3,0 km,

Blå 3,0 km

Svart (Medeldist) 5,0 km

Svart (Långdist) 7,0 km

Kartskalor 1:7 500 – samtliga förutom Svår 7,0 km Långdist. 1:10 000.

Kompl. gärna med extra 1:15 000 Svår 7,0 km.

### **Banor vid sprintdistans,**

Gul 1,5 km, Orange 1,5 km, Svart 2,5 km, Svart 3,0 km

#### **Kartskala 1:3 000 på alla banor**

Observera att banorna ska utgå ifrån kortast möjliga löpväg och inte fågelväg.

### **Motionsorientering (MOL)**

Vid 2022 års tävlingskonferens beslutades det om att MOL genomförs som sk *Veckans bana* (kontrollerna hänger ute hela veckan). Detta bör ske torsdag till efterföljande onsdag. Arrangörer uppmuntras dock att erbjuda sportident-tidtagning, förslagsvis på torsdagen.

Banlängden för respektive klass är densamma oavsett om det är medel- eller långdistans. Banorna bör enligt "Distansernas särart" ha medeldistanskaraktär vid medeldistanstävling och långdistanskaraktär vid långdistanstävling.

### **Banor vid medel och långdistans**

*Kartskala 1:7 500,*

Vit 2,0 km, Gul 2,5 km, Orange 3,0 km, Blå 3,0 km

*Kartskala 1:7500 och 1:10 000*

Svart 5,0 km

*Kartskala 1:10 000 och 1:15 000*

Svart (Långdistans) 7,0 km,

### **Banor vid sprintdistans,**

Gul 1,5 km, Orange 1,5 km, Svart 2,5 km

#### **Kartskala 1:3 000 på alla banor**

Den angivna banlängden för respektive klass ska hållas i så stor utsträckning som möjligt. Banlängden bör inte avvika mer än 10 procent från den rekommenderade banlängden.

### **Nationella tävlingar**

Den angivna banlängden bör utgå ifrån +10%+20% beroende på terrängtyp då Gotland överlag är mer lättsprunget än fastlandet. Utifrån vald procentsats ska samtliga banor ökas och inte enbart "Elit" eller dylikt.

Se översikt av klassindelning, svårighetsgrad och längd i slutet av dokumentet.

Vid nationella tävlingar kompletteras Öppna klasser med frivilliga enligt vad som anges i TA.

### **DM stafett**

Spridningsmetod godkänd av SOFT skall användas vid mästerskapstävling i samtliga vuxenklasser.

Löpare får bilda sammansatta lag ur flera klubbar även om rena klubblag bör eftersträvas

Se översikt av klassindelning, svårighetsgrad och längd i slutet av dokumentet.

### **Glada/sura ansikten**

Ska framgå av PM/Inbjudan om detta används eller inte.

### **Barnpassning**

GÖF har fattat allmän dispens att arrangerande förening inte behöver erbjuda barnpassning på nivå 1 eller 2 tävling.

Väjer ändå arrangör att erbjuda barnpassning så råder följande anvisningar.

Avgift får tas ut för servicen. GOF rekommenderar avgift på 50 kr/barn/dag samt att anmälan om detta ska ske via Eventor (tilläggsfunktion) senast 2 v innan tävling så att förutsättningar är klara för omfattningen av arbetet för arrangören.

Det ska framgå av PM/Inbjudan om detta används eller inte.

Erbjuds inte barnpassning kan följande text anges i inbjudan:

*Barnpassning erbjuds inte i enlighet med Gotlands orienteringsförbunds dispens att barnpassning inte behöver erbjudas. Deltagare med detta behov erbjuds familjelottning genom kontakt med arrangör.*

### **Snitselfärger**

Arena till	start 1	Orange/vit
Arena till	start 2	Orange/blå
Start till startpunkt/varvning/sista till mål		Röd/vit
Otydliga och konstgjorda stigar		Vit
Förbud/varning		Gul/ blå

### **Vätskekontroller**

Vätskekontroller skall finnas i klasser med beräknad segrartid som överstiger 50 min.

Vid varm väderlek skall vätska finnas även vid eller på väg till start.

### **Prisutdelning**

Tiden för prisutdelningen/-utdelningarna skall anges i PM.

Ungdomsklasserna bör särskilt uppmärksammas.

Segrarpris skall alltid utdelas tävlingsdagen till segrarna vid DM, vid Natt DM kan det göras senare.

### **Priser**

GOF rekommenderar att vi skall prioritera tävlingens ungdoms- och huvudklasser (DH 21). I åldersklasserna DH12 och Öppna klasser "Inskolning och Mycket Lätt (vit) 2,0 km", rekommenderas priser till alla. I övriga ungdomsklasser rekommenderas priser till 1/3 av antalet startande.

I övriga Öppna klasser bör priser lottas ut. "STORPRIS " kan lottas ut bland alla som startat och fullföljt.

### **Utdelning av DM-tecken och medaljer**

Minst 2 startande/startande lag i klassen = DM-tecken.

Klasserna D/H18-20 och D/H21 erhåller RF plakett övriga klasser SOFT plakett

Undantag bör göras för ungdomsklasser där fler DM tecken bör delas ut

### **Gotlands Tidningars mästartröja**

I klasserna H 21 och D 21

Mästartröjorna tillfaller den som har flest poäng på tre av fyra DM (Natt, Medel, Lång och Sprint)

- För att aktuell tävling skall ingå måste klassen uppnå "DM-Värdighet" enligt tävlingsreglerna 4.25.3.(minst två startande) Utgår en DM tävling räknas de tre kvarvarande.

- Uppnår inte tre DM tävlingar "DM-värdighet" i aktuella klasser utdelas inte mästertröja
- Vid lika poängställning avgör poäng på DM-Lång

Poängberäkningen för deltävlingarna är 20, 17, 15, 13, 11, 10, 9 och så vidare ner till 1 poäng för 15 plats.

Enligt beslut på 2022-års tävlingsträff ska segrartiden för DM-Lång vara 80 min för både HD21.

### Tävlingsjury

Tävlingsjury skall finnas vid mästerskapstävlingar och nationella tävlingar.

Namngivna klubbar meddelar namn på jurymedlemmar till arrangör före tävlingens start.

Bägge kön bör vara representerade.

Ledamöterna skall ha god kännedom om regelverket och ha erfarenhet av tävlingsarrangemang.

### Resultatlista Åldersklasser

Resultatlista skall i varje klass innehålla information om klass, banlängd, löparens namn, rankingnummer, förening samt placering, tid.

Tävlande som brutit, felstämplat, diskvalificerats eller ej startat skall tas med sist i resultatlistan.

Resultatlista skall snaras efter tävlingsavslutning publiceras på Eventor

### Resultatlistor Öppna klasser

För den som deltagit utan tidtagning anges *Deltagit* som resultat. Deltagare som deltagit utan tidtagning placeras efter samtliga deltagare med tid men före deltagare som är diskvalificerade eller ej godkända.

Resultatlistan delas upp i två kategorier: deltagare upp till 16 år och deltagare 17 år och äldre

### Arrangemangsvavgift/Tävlingsrapport

Arrangemangsvavgiften betalas av arrangören och ingår i anmälningsavgiften

Arrangemangsvavgiftens storlek beräknas som summan av ett antal anmälningsavgifter inom olika intervall, där respektive anmälningsavgift beräknas utifrån en angiven procentsats som tas ut på anmälningsavgiften inom det intervallet. Sex anmälningsavgiftsintervall finns angivna.

Anmälningsavgiftsintervaller	Procentsats som tas ut på anmälningsavgiften Inom respektive intervall
0 – 2 500 kr	0 %
2 500 – 5 000 kr	12 %
5 000 – 50 000 kr	23 %
50 000 – 100 000 kr	34 %
100 000 – 200 000 kr	41 %
200 000 kr och över	47 %

Tilläggsavgifter, inkl efteranmälningsavgiften, ingår inte i avgiftsgrundande belopp.

Arrangemangsvavgiften skall betalas till SOFT inom 30 dagar. Tävling med arrangemangsvavgift 99 kr eller lägre behöver inte betala in arrangemangsvavgift.

### **Arrangemang som ingår i avgiftsmodellen**

- Distrikts- och nationell tävling
- Närtävlingar (vid intäkter på mer än 2500 kr)
  - **Exempel på närtävlingar:**
  - Motionsorienteringar, poängcuper och liknande
  - Vinter-/sommarserie med flera klubbar
  - Distriktscuper (natt/sommar)

### **Arrangemang som inte ska ha avgift**

- Klubbtävling/Klubbarrangemang
- Träningar eller klubbmästerskap som delas mellan föreningar
- All form av skolverksamhet

### **Tävlingsrapport**

Tävlingsrapport och resultatlistor skall upprättas i Eventor senast 10 dagar efter tävlingen. Rapporten skall signeras elektroniskt av tävlingsledare och tävlingskontrollant.

### **Betalning avgifter**

Arrangemangsvgiften inbetalas till SOFT (pg 153620-0) senast 30 dagar efter genomförd tävling.

Lokal tävlingsavgift och avgift för hyra av Sportidentutrustning fastställs årligen och faktureras av GOF.

### **Mediakontakter**

I alla tävlingsinbjudningar skall det finnas uppgifter om vem som är utsedd som **mediavärd** samt kontaktuppgifter till denne, såväl hemma som på själva tävlingen (mailadress, hemtelefon, mobiltelefon). Tips på uppgifter för mediavärden framgår av TA 14.13.

### **Mediavärdens uppgifter:**

Han/hon skall:

- Efter samråd med tävlingsledare och banläggare ge media förhandsinformation om tävlingen, gärna i form av skriven mediainformation.
- Ansvara för att media får startlistor med kommentarer om starttider för favoriter, andra särskilt intressanta deltagare samt preliminära målgångstider för dessa. Vid större tävlingar med fastlandsdeltagande kan detta ske vid en mediakonferens, som mediavärden ansvarar för.
- Ta hand om medias representanter på tävlingscentrum under tävlingen, visa dem till lämplig kontrollplats för fotografering samt sammanföra dem med aktuella "intervjuoffer", som exempelvis tävlande och/eller funktionärer.
- Ansvara för att media får resultaten så fort som möjligt, antingen i handen innan de återvänder till redaktionen eller med mail via tävlingsexpeditionen.

### **Telefon och mailadresser till media:**

Redaktionen GA 0498-202556, GA-sporten: 0498-202580,  
[sport@gotlandsallehanda.se](mailto:sport@gotlandsallehanda.se)

Twitter: [@GASPORTEN](https://twitter.com/GASPORTEN), GA-sporten på Facebook

Redaktionen GT 0498-202402, GT-sporten: 0498-202420  
[sporten@gotlandstidningar.se](mailto:sporten@gotlandstidningar.se)

Twitter: @GTSPORTEN,  
Helagotlands redaktion, 0498-20246, [reaktionen@helagotland.se](mailto:reaktionen@helagotland.se) eller  
[tips@helagotland.se](mailto:tips@helagotland.se)  
Radio Gotland 0498-750000(Vxl), [p4gotland@sverigesradio.se](mailto:p4gotland@sverigesradio.se)  
Östnytt –0498-75 00 80. [ostnytt@svt.se](mailto:ostnytt@svt.se)

### **Banläggning**

Arrangörsklubben ansvarar för att banläggaren har nödvändig utbildning och kvalifikationer. Observera kompetenskrav i TR 4.4.1 och SOFT:s hemsida.

Banläggaren skall till bankontrollanten lämna banor och kontrollbeskrivningar senast två månader före tävlingsdagen. Kan detta ej följas skall bankontrollanten kontaktas för information av läget.

### **Banläggaren ansvarar för att arrangörsföreningens ungdomsledare granskar ungdomsbanorna.**

### **Segrartider och banlängder**

Sedan 2025 har SOFT återgått till beräknade banlängder som måttet på hur lång en tävlingsklass ska vara (istället för beräknade sträcktider som var mellan 2022 och 2025). Banlängderna framgår av bilagor till detta dokument. Vid nationella tävlingar med högkvalitativt deltagande bör ett påslag mellan 10%-20% göras utifrån terrängens löpbarhet. Det påslag som väljs ska göras för samtliga banor så länge banorna går i liknande terrängtyp.

Banlängd för lång-DM skall motsvara elitklassens banlängd i TA 14.5 och SOFT:s hemsida . Längden på nattbanor bör vara ca 80% av motsvarande dagbanor. Längden för sprintbanor ska from 2025 beräknas utifrån faktiskt löpväg som är kortast (inte fågelvägen).

### **Kontrollbeskrivning**

Kontrollbeskrivningens rutstorlek bör vara mellan 5-7 mm. Större rutstorlek bör särskilt eftersträvas för klasserna 70 och äldre. Kan dessa av utrymmesskäl inte möjliggöras på kartan bör den separat tryckta beskrivningen ha denna storlek.

### **Banpåtryck**

På nationella och DM tävlingar samt sprint skall certifierad kartutskrivare användas. På distriktstävlingar bör certifierad utskrivare användas.

Tänk på att:

Kartfaktaruta och godkännandemärke skall finnas på tävlingskartorna.

Klassbeteckning skall finnas på tävlingskartornas fram- och baksida.

### **SPORTident**

Janne Norrby (tel 217107 alt 070 2881996) handhar utrustningen.

Beställning och lån sker på kansliet.



## Rekommenderade klasser och segartider samt ca banlängder 2025

ALDERSKLASSER							
Banlängder för ungdomsklasser (till och med 16 år)							
Damer	Medel, ca km	Lång, ca km	Herrar	Medel	Lång, ca km	Nivå	Kartskala
D10	2,0	2,5	H10	2,0	2,5	Vit	1:7 500 1:7 500
D12	2,5	3,0	H12	2,5	3,0	Gul	1:7 500 1:7 500
D14	3,0	4,0	H14	3,0	4,0	Orange	1:7 500 1:7 500
D16	3,5	5,0	H16	3,5	5,5	Violett	1:10 000 1:10 000
Rekommenderade segartider för vuxenklasser, inkl. elitklasser (från och med 17 år)							
Damer	Medel, ca km	Lång, ca km	Herrar	Medel, ca km	Lång, ca km	Nivå	Kartskala
D18	3,5	5,5	H18	4,0	6,5	Svart	1:10 000 1:15 000
D18 Elit	3,5	6,0	H18 Elit	4,0	7,5	Svart	1:10 000 1:15 000
D20	3,5	6,0	H20	4,0	7,5	Svart	1:10 000 1:15 000
D20 Elit	4,0	8,0	H20 Elit	4,5	10,0	Svart	1:10 000 1:15 000
D21 Kort	...	5,5	H21 Kort	...	6,5	Svart	1:10 000 1:15 000
D21	4,0	8,0	H21	4,5	10,0	Svart	1:10 000 1:15 000
D21 Elit	4,5	11,0	H21 Elit	5,0	14,0	Svart	1:10 000 1:15 000
D35	3,5	6,0	H35	4,0	7,5	Svart	1:10 000 1:10 000
(D40)	3,5	6,0	(H40)	3,5	7,5	Svart	1:10 000 1:10 000
D45	3,0	5,5	H45	3,5	7,0	Svart	1:7 500 1:7 500
D50	3,0	5,0	H50	3,5	6,5	Svart	1:7 500 1:7 500
D55	3,0	4,5	H55	3,5	6,0	Svart	1:7 500 1:7 500
D60	2,5	4,0	H60	3,0	5,5	Svart	1:7 500 1:7 500
D65	2,5	3,5	H65	3,0	4,5	Svart	1:7 500 1:7 500
D70	2,5	3,0	H70	3,0	4,0	Blå	1:7 500 1:7 500
D75	2,0	2,5	H75	2,5	3,5	Blå	1:7 500 1:7 500
D80	1,5	2,0	H80	2,0	3,0	Blå	1:7 500 1:7 500
Banlängder för vuxenklasser							
Damer	Medel	Lång	Herrar	Medel	Lång	Nivå	Kartskala
D85	1,5	2,0	H85	2,0	2,5	Blå	1:7 500 1:7 500
D90	1,0	1,5	H90	1,5	2,0	Blå	1:7 500 1:7 500
D95	1,0	1,5	H95	1,5	2,0	Blå	1:7 500 1:7 500

\*) Förslagna banlängder är riktlinjer för banläggarna och utgår från normal gotländsk terräng. Vid nationell tävling med högkvalitativt deltagande bör banlängden ökas med 10-20% enligt nedan tabell.  
För banlängder till distrikstävlingar bör banlängderna kortas med ca 10-20 % beroende på aktuell terrängtyp.

### ÖPPNA KLASSER 2025

Förslag Öppna klasser vid arrangemang Gotland 2025

Öppna klasser (öppna för alla åldrar och med direktanmälan)

Klass	Banlängd	Rek DT	Rek MOL	Nivå	Kartskala
Inskolning 2 km	Ca 2,0 km	X		Grön	1:7 500
Vit 2 km	Ca 2,0 km	X	X	Vit	1:7 500
Vit 4 km*	Ca 4,0 km			Vit	1:7 500
Gul 2,5 km	Ca 2,5 km	X	X	Gul	1:7 500
Gul 5,0 km	Ca 5,0 km	X		Gul	1:7 500
Orange 3 km	Ca 3,0 km	X		Orange	1:7 500
Orange 5 km*	Ca 5,0 km		X	Orange	1:7 500
Blå 3 km	Ca 3,0 km	X	X	Blå	1:7 500
Svart 5 km	Ca 5,0 km	X	X	Svart	1:7 500
Svart 7 km* /**	Ca 7,0 km	X/**	X/**	Svart	1:10 000

\*) = bör erbjudas

\*\*) = endast vid långdistans

Observera att klassen behåller sitt namn även om den faktiska banlängden avviker något. Exempelvis ska en bana med gul svårighetsnivå och en faktisk banlängd på 5,3 km fortfarande benämnas "Gul 5,0 km"



## DM-stafett - Riktlinjer

### DH10-12

- 2 sträckor.
- Ingen gaffling.
- Blandat mellan könen.
- Ca 2,0 km per sträcka.
- Vit svårighetsgrad på sträcka 1 och gul på sträcka 2.
- Fler deltagare tillåts på bägge sträckor. Först till växling/mål räknas.
- Åldersgräns max 12 år.

### D17-21

- 3 sträckor.
- Gaffling ska förekomma.
- Manliga löpare får inte delta.
- Sträcklängd ca: 4,5-3,5-4,5.
- Svart svårighetsgrad.
- Enbart en deltagare per - sträcka.
- Ingen åldersgräns.

### D13-16/H13-16

- 2 sträckor.
- Gaffling bör förekomma.
- Uppdelat mellan könen.
- Ca 3,5 km per sträcka.
- Orange svårighetsgrad på sträcka 1 och violett på sträcka 2.
- Fler deltagare tillåts på bägge sträckor. Först till växling/mål räknas.
- Åldersgräns max 16 år.

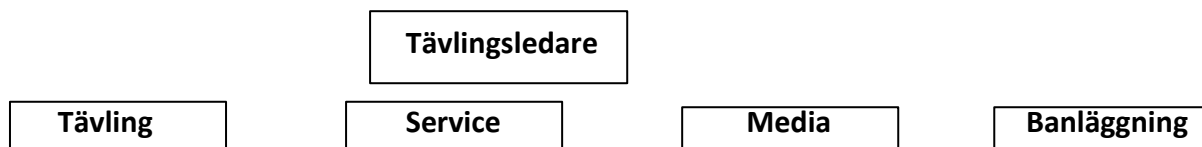
### H17-21

- 3 sträckor.
- Gaffling ska förekomma.
- Kvinnliga deltagare får delta.
- Sträcklängd ca: 6,0-4,0-6,0.
- Svart svårighetsgrad.
- Enbart en deltagare per sträcka.
- Ingen åldersgräns.

### - DH35

- 3 sträckor.
- Gaffling ska förekomma.
- Blandat mellan könen.
- Sträcklängd ca: 4,0-3,0-4,0.
- Svårighetsnivån ska inte överdrivas.
- Enbart en deltagare per sträcka.
- Laget måste innehålla minst en dam ELLER minst en H 70-.
- Medelåldern i laget måste vara minst 50 år.
- För att gynna damers deltagande får de en åldersbonus på tio år. Alltså räknas t ex en 40-årig dam som 50 år när man ska räkna ut lagets medelålder.

## Organisation och tidsplan vid anordnande av orienteringstävling



Ovanstående organisation visar att Du som tävlingsledare utser underchefer som ansvarar för sitt "block" och därmed fördelas uppgifterna på ett bra sätt. Detta är lämpligt vid alla arrangemang. Vid mindre arrangemang kan någon/några av ovanstående även lösa andra uppgifter. Du som tävlingsledare kan ju exempelvis även ansvara för tävlingsblocket.

Ovanstående struktur med uppgifter framgår av boken "arrangemang"

*Kursiv stil gäller endast större arrangemang.*

Det är Du som tävlingsledare som kan höja arrangemanget till något extra!

Kreativitet och nytänkande behövs för att göra sporten intressant!

Välj Arena med omsorg !

<b>1 – 2 år före tävling</b>	<b>Tävllad</b>	<b>Tävling</b>	<b>Service</b>	<b>Media</b>	<b>Banläg</b>
Markägarkontakt	X				(X)
<i>Jakträttsinnehavare</i>	X				
<i>Hitta sponsorer</i>	X				
Utse huvudfunktionärer	X				
Gör ekonomisk kalkyl	X				

<b>1 november året före</b>	<b>Tävllad</b>	<b>Tävling</b>	<b>Service</b>	<b>Media</b>	<b>Banläg</b>
<i>Inbjudan klar</i>	X	(X)			
<i>Inbjudan in på klubben Eventor</i>		X			
<i>Uppdatera hemsidan</i>	X	(X)			

<b>31 december året före</b>	<b>Tävllad</b>	<b>Tävling</b>	<b>Service</b>	<b>Media</b>	<b>Banläg</b>
Beställ IP Skogen	X		(X)		

<b>1 februari</b>	<b>Tävllad</b>	<b>Tävling</b>	<b>Service</b>	<b>Media</b>	<b>Banläg</b>
Inbjudan till GOF	X	(X)			(X)
Inbjudan in på klubben on line		X			
<b>12 – 6 månader före</b>	<b>Tävllad</b>	<b>Tävling</b>	<b>Service</b>	<b>Media</b>	<b>Banläg</b>
Bemanna organisationen		X	X	X	X
Startchefer		x			
Målchef		x			
Sekreteriatschef		x			
Resultat		x			
Datasamordnare		x			
Speaker		x			
Uppbyggnad			x		
Dusch			x		
Toalett			x		
El			x		
Sjukvård			x		
Barnpassning			x		

Parkering Försäljning			x x		
<b>12 – 6 månader före</b>	<b>Tävllad</b>	<b>Tävling</b>	<b>Service</b>	<b>Media</b>	<b>Banläg</b>
Prisanskaffare Direktanmälan Miniknat					
Starta lärgrupper	X	(X)	(X)	(X)	(X)
Planera och gör skiss över Arenan	X	(X)	(X)		(X)
Besök arenan	X				

<b>6 – 3 månader före</b>	<b>Tävllad</b>	<b>Tävling</b>	<b>Service</b>	<b>Media</b>	<b>Banläg</b>
Öppna tävlingen i Eventor	X	(X)			
Bestäm hämtning/lämning av IP Skogen			X		
Bestäm hämtning/lämning av elverk			X		
Lista behov av övrig materiel			X		
Banläggning klar					X
<i>Mediainformation</i>				X	

<b>3 – 1 månader före</b>	<b>Tävllad</b>	<b>Tävling</b>	<b>Service</b>	<b>Media</b>	<b>Banläg</b>
Bankkontroll					X
Utarbeta PM	X	X	(X)		(X)

<b>Veckorna före</b>	<b>Tävllad</b>	<b>Tävling</b>	<b>Service</b>	<b>Media</b>	<b>Banläg</b>
Lottning		X			(X)
Preliminärt PM klart – Eventor		X			
Startlista på Eventor		X			
Kontrollutsättning					X

<b>Veckan före</b>	<b>Tävllad</b>	<b>Tävling</b>	<b>Service</b>	<b>Media</b>	<b>Banläg</b>
Karttryck					X
Annons i pressen	X				
lläggning av kartor					X
Kontakt med pressen				X	

<b>Dagen/arna före</b>	<b>Tävllad</b>	<b>Tävling</b>	<b>Service</b>	<b>Media</b>	<b>Banläg</b>
Hämta IP Skogen			X		
Bygg upp Arenan			X		
Startlista och PM till media				X	

<b>Tävlingsdagen</b>	<b>Tävllad</b>	<b>Tävling</b>	<b>Service</b>	<b>Media</b>	<b>Banläg</b>
Skyltning			X		
Färdigställ Arenan – lås upp			X		
Utsättning av basenheter					X
Varningsskyltar			X		
Slutligt PM anslås på arenan	X				
Kontrollera klockorna		X			

Ta hand om pressen				X	
Prisutdelning	X				
Resultat till media				X	
Resultat på Eventor		X			
Tacka markägare	X				
Tacka funktionärer	X				
Inplockning kontroller					X
Rivning och återtransport			X		
Sopor			X		
Kontrollera städning	X				
Kontrollera staket mm					X

Dagarna efter	Tävllad	Tävling	Service	Media	Banlägg
Efterkontroll med markägare	X				(X)

Senast 10 dagar efter	Tävllad	Tävling	Service	Media	Banlägg
Tävlingsrapport signerad i Eventor	X	x			

Senast 30 dagar efter	Tävllad	Tävling	Service	Media	Banlägg
Inbetalning av Arrangemangsavgift	X				
Utvärdera	X				

#### Några övriga tips:

- Val och utformning av arenan – naturskönt – praktiskt
- Ordna varvning på arenan
- Parkering för pressen i närheten – serva pressen
- Anvisa plats för regn- och vindskydd
- Speakerservice vid DM och nationella tävlingar (minst). Speakerklocka
- Dusch vid DM och nationella tävlingar (minst)
- Priser till alla upp till och med 12 år
- Dela ut pris till ungdomsklasser tidigt så de slipper vänta
- Många DM-tecken till ungdomar
- 1 000 deltagare - 500 bilar. Börja närmast arenan
- Fria utryckningsvägar. Informera räddningstjänsten om arrangemanget.
- Ta bort och sätt dit skvalpskydd i toavagn. Toapapper.
- 10 sitsar för 400 deltagare. Lägg till 2 för varje hundratal.
- Toa vid start om avståndet är mer än 1000 meter
- Dusch - 400 deltagare = 5+3 strilar      800= 7+5 strilar

#### Stoptider för tävlingsplanering:

December	-	Preliminär tävlingsplanering görs vid tävlingsträff
		Möjlighet till byten/förändringar
<b>31 mars</b>	-	<b>Nationella och DM tävlingar inlagda i Eventor</b>
<b>15 maj</b>	-	<b>Övriga tävlingar inlagda i Eventor</b>
1 juni	-	Namn, telefonnummer och email på kontaktman vid "Idrottens Ö-tävlingar" till GOF